

ZAGŁADA ŻYDÓW EUROPEJSKICH

1 listopada 2005 r. Zgromadzenie Ogólne ONZ ustanowiło 27 stycznia Międzynarodowym Dniem Pamięci o Ofiarach Holokaustu. Tego dnia w 1945 r. żołnierze Armii Czerwonej wyzwolili niemiecki obóz koncentracyjny i zagłady KL Auschwitz. Dziś to miejsce, gdzie zginęło ponad 1 milion ludzi, jest symbolem największego ludobójstwa w historii ludzkości.

Autor: Magdalena Zapolska-Downar
Koncepcja graficzna serii: Aleksandra Kaiper-Miszułowicz
Projekt graficzny: ARSA
Recenzja: dr Aleksandra Namysł, dr hab. Filip Musiał
Na zdjęciu: Brama główna obozu KL Auschwitz. Nad bramą napis „Arbeit macht frei” [Praca czyni wolnym]. Za bramą obozowe bloki mieszkalne.
Fot. AIPN



**INSTYTUT
PAMIĘCI
NARODOWEJ**

POLITYKA NAZISTOWSKICH NIEMIEC WOBEC ŻYDÓW PRZED II WOJNĄ ŚWIATOWĄ



INSTYTUT
PAMIĘCI
NARODOWEJ

W 1933 r. wybory do parlamentu niemieckiego wygrała Narodowosocjalistyczna Niemiecka Partia Robotników (NSDAP). Jej ideolog i przywódca - Adolf Hitler - został mianowany kanclerzem Niemiec. Wkrótce, realizując swój rasistowski program polityczny, naziści rozpoczęli prześladowania żydowskich mieszkańców Niemiec, m.in. poprzez antysemicką propagandę oraz dyskryminujące ustawy. Do wybuchu II wojny światowej niemieckich Żydów pozbawiono obywatelstwa oraz pracy w instytucjach państwowych, przejęto ich przedsiębiorstwa oraz zabroniono małżeństw z Niemcami. Celem Adolfa Hitlera było zmuszenie wszystkich Żydów do opuszczenia kraju.



Rozwijająca się na przełomie XIX i XX w. nauka o genach i dziedziczeniu w przyrodzie doprowadziła do powstania teorii rasowych dzielących ludzi na rasy, którym przypisywano trwałe cechy psychiczne i fizyczne. Naziści rozwinęli te teorie klasyfikując ludzkość na rasę nadludzi i podludzi. Do tej drugiej zaliczyli m.in. Romów, Słowian oraz Żydów, tym ostatnim przypisując wpływ na przegraną Niemiec w I wojnie światowej, władzę nad światową gospodarką i propagowanie komunizmu.

Na zdjęciu: plakat propagandowej wystawy niemieckiej „Wieczny Żyd” z 1937 r.
Fot. domena publiczna



Na zdjęciu: Członkowie NSDAP oklejają okno wystawowe namawiając do bojkotu żydowskich sklepów, Berlin, czerwiec 1933 r.
Fot. domena publiczna



Na zdjęciu: palenie książek w centrum Berlina, maj 1933 r.
Fot. domena publiczna

Od kwietnia do czerwca 1933 r. naziści zorganizowali w większych niemieckich miastach akcję publicznego palenia książek autorów żydowskich oraz przeciwników politycznych. Akcję tłumaczono oczyszczaniem literatury i nauki niemieckiej z wrogich wpływów.

Na zdjęciu w tle: ulica w Berlinie, 1937 r. Fot. domena publiczna



INSTYTUT
PAMIĘCI
NARODOWEJ

Gdy 1 września 1939 r. wojska niemieckie rozpoczęły inwazję, w Polsce mieszkało ponad 3 mln Żydów. Wkraczający żołnierze Wehrmachtu dopuszczali się okrucieństwa i poniżali ludność żydowską. Bezczeszczono synagogi, demolowano żydowskie sklepy, zmuszano Żydów do bezpłatnych i poniżających prac publicznych. Wkrótce niemieckie władze okupacyjne odebrały Żydom majątki i oszczędności oraz zakazały korzystania z wielu miejsc publicznych, m.in. parków, restauracji. W środkach komunikacji miejskiej wprowadzono segregację.



Antysemityczna propaganda nazistowskich Niemiec wykorzystywała wizerunek tzw. Żydów wschodnich, żyjących w tradycyjnych, religijnych wspólnotach na terenie II Rzeczypospolitej. Częstym sposobem publicznego poniżania Żydów przez Niemców było obcinanie im brody i pejsów, które w judaizmie symbolizują posłuszeństwo Bogu.

Na zdjęciu: funkcjonariusze niemieccy obcinają pejsy synowi rabina z Warty. Chwilę później mężczyzna został powieszony. Warta, 14 kwietnia 1942 r. Fot. AIPN

Pod koniec 1939 r. w Generalnym Gubernatorstwie (centralne i południowo-wschodnie ziemie polskie okupowane przez III Rzeszę) niemieckie władze wprowadziły obowiązek noszenia przez Żydów na prawym przedramieniu białej opaski z gwiazdą Dawida. Na większości ziem polskich wcielonych do Rzeszy obowiązywała żółta gwiazda naszyta z przodu i tyłu ubrania wierzchniego. W ciągu trzech lat taki rodzaj oznakowania ludności żydowskiej Niemcy wprowadzili w pozostałych okupowanych państwach europejskich.



Na zdjęciu: więźniowie getta w Łodzi. Fot. AIPN

POCZĄTEK WOJNY

Na zdjęciu: płonąca synagoga w Łęczycy, 1940 r. Fot. AIPN



INSTYTUT
PAMIĘCI
NARODOWEJ

IZOLACJA W GETTACH

W ciągu kilku miesięcy po zajęciu Polski niemieckie władze okupacyjne przystąpiły do odizolowania miejscowej ludności żydowskiej od reszty mieszkańców. Na wsiach, w miasteczkach i dużych miastach powstawały dzielnice zamknięte. Łącznie na okupowanych ziemiach polskich utworzono ponad 400 gett. Po ataku na ZSRS w 1941 r. Niemcy kontynuowali tworzenie gett na Litwie, Łotwie oraz polskich Kresach Wschodnich.



Na zdjęciu:
Przesiedlanie Żydów krakowskich do getta, marzec 1941 r. Fot. AIPN

Na teren getta często wybierano najbardziej zaniedbane dzielnice miast.

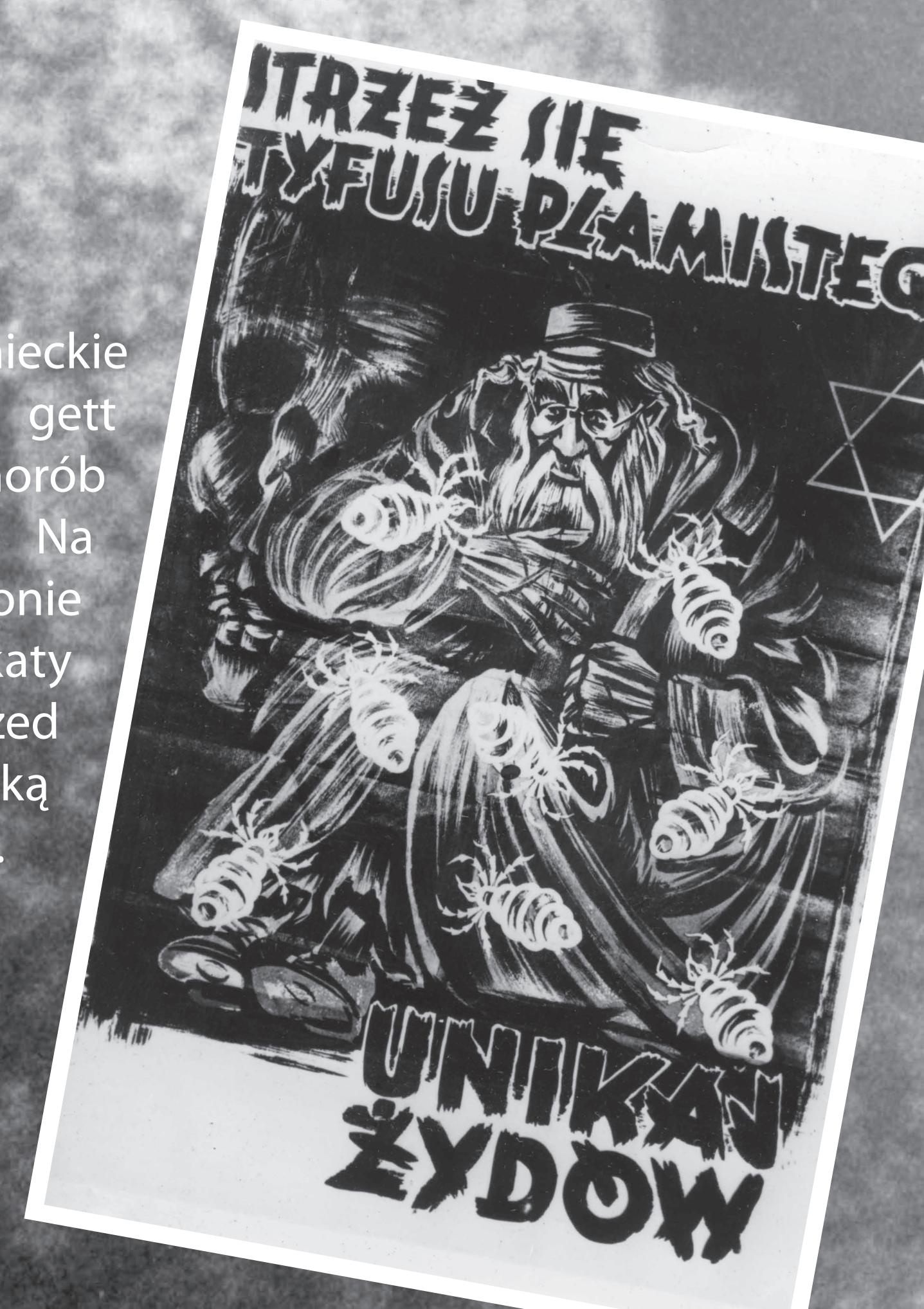
Na zdjęciu obok:
jedna z bram getta w Łodzi. Napis na tablicy: „Żydowska dzielnica mieszkaniowa. Wstęp wzbroniony”. Fot. AIPN



Oficjalnie władze niemieckie usprawiedliwiały tworzenie gett niebezpieczeństwem epidemii chorób zakaźnych ze strony Żydów. Na ulicach miast po tzw. aryjskiej stronie pojawiły się niemieckie plakaty przestrzegające Polaków przed kontaktami z ludnością żydowską pod pretekstem groźby epidemii.

Na zdjęciu obok:
niemiecki plakat propagandowy. Fot. AIPN

Na zdjęciu: kładka nad ulicą łączącą dwie części getta w Skierniewicach. Fot. AIPN





ŻYCIE W GETCIE

Uwięzienie Żydów w gettach okazało się pierwszym krokiem ku ich zagładzie. Ogromne przeludnienie, głodowe racje żywnościowe, fatalne warunki higieniczne skutkowały chorobami zakaźnymi, jak tyfus czy gruźlica, prowadząc do bardzo wysokiej śmiertelności. Szacuje się, że z powodu głodu i chorób zmarło w gettach około 500 tys. osób.



Gettami zarządzały Żydowskie Rady Starszych (Judenraty) powoływane przez Niemców. Ich zadaniem było realizowanie zarządzeń niemieckich i utrzymywanie porządku w gettach. Oprócz tego, Rady organizowały opiekę społeczną, szkoły, wspierały życie religijne i kulturalne w gettach.

Na zdjęciu:
prezes Judenratu w getcie warszawskim
Adam Czerniaków. Fot. AIPN

BEKANNTMACHUNG

Betrifft:
Beherbergung von geflüchteten Juden.

Es besteht Anlass zu folgendem Hinweis: Gemäß der 3. Verordnung über Aufenthaltsbeschränkungen im Generalgouvernement vom 15. 10. 1941 (VO. Bl. GG. S. 595) unterliegen Juden, die den jüdischen Wohnbezirk unbefugt verlassen, der Todesstrafe.

Gemäß der gleichen Vorschrift unterliegen Personen, die solchen Juden wissentlich Unterschlupf gewähren, Behöstigung verabfolgen oder Nahrungsmittel verkaufen, ebenfalls der Todesstrafe.

Die nichtjüdische Bevölkerung wird daher dringend gewarnt:

- 1) Juden Unterschlupf zu gewähren.
- 2) Juden Behöstigung zu verabfolgen.
- 3) Juden Nahrungsmittel zu verkaufen.

OGŁOSZENIE

Dotyczy:
przetrzymywania ukrywających się żydów.

Zachodzi potrzeba przypomnienia, że stosownie do § 3 Rozporządzenia o ograniczeniach pobytu w Gen. Gub. z dnia 15. X. 1941 roku (Dz. Rozp. dla GG. str. 595) żydzi, opuszczający dzielnicę żydowską bez zezwolenia, podlegają karze śmierci.

Według tego rozporządzenia, osobom, które takim żydom świadomie udzielają przytułku, dostarczą im jedzenia lub sprządku, artykuły żywnościowe, oraz również karę śmierci.

Niniejszym ostrzegę się stanowczo ludność nieżydowską przed:

- 1) udzielaniem żydom przytułku,
- 2) dostarczaniem im jedzenia,
- 3) sprzedawaniem im artykułów żywnościowych.



W październiku 1941 r. na terenie Generalnego Gubernatorstwa wprowadzono karę śmierci za samowolne opuszczenie getta. Taką samą karę przewidziano za wszelką pomoc udzieloną ukrywającym się Żydom przez miejscową ludność. Podobne zarządzenia odnośnie pomocy Żydom obowiązywały również w Serbii.

Na zdjęciu:
obwieszczenie niemieckie z 1942 r. przypominające o karze śmierci za pomoc Żydom. Fot. domena publiczna

W Warszawie istniało największe getto w okupowanej Europie. W jego murach uwięziono łącznie około 450 tys. osób. Zewnętrzną stronę murów patrolowali niemieccy policjanci oraz stworzona przez Niemców Policja Polska Generalnego Gubernatorstwa (tzw. policja granatowa). Wewnątrz porządku pilnowała Żydowska Służba Porządkowa, również powołana przez władze okupacyjne.

Na zdjęciu:
kładka łącząca tzw. małe i duże getto nad ulicą Chłodną, wydzieloną z terenu getta. Fot. domena publiczna/
Bundesarchiv



INSTYTUT
PAMIĘCI
NARODOWEJ

Jesienią 1941 r. Żydzi z Czech, Luksemburga i Rzeszy zostali deportowani do gett na ziemiach polskich, litewskich i łotewskich. *W swoich, w wielu wypadkach tyrolskich strojach z zielonymi kapeluszami z piórkiem, z długimi fajkami, objuczeni zwojami parasoli, z bateriami termosów, w krótkich górskich futerkach. To wszystko, na czym oko spoczęło przy ich widoku, było tak osobliwe, tak inne, tak obce naszemu klimatowi, jak sama ich wewnętrzna prezencja, jak charakterystyczny dialekt ich wiedeńskiej gwary – pisano w „Kronice łódzkiego getta”.*

Na zdjęciu: Żydzi z Europy Zachodniej przesiedleni do łódzkiego getta, 1941 r. Fot. AIPN

LOS ŻYDÓW W OKUPOWANEJ EUROPIE

W połowie 1941 r., po inwazji na Europę Zachodnią i ZSRS, pod rządami Rzeszy niemieckiej znalazła się większość europejskich Żydów. W trakcie wojny Niemcy rozważali różne sposoby ich izolacji lub eliminacji, m.in. rezerwat w okolicach Lublina, deportację na wyspę Madagaskar. Wraz z przygotowaniami do wojny przeciwko ZSRS pojawił się plan wysiedlenia całej europejskiej ludności żydowskiej w głąb państwa sowieckiego. Gdy strategia szybkiego zwycięstwa w ZSRS okazała się nierealna, wśród najwyższych władz III Rzeszy zapadła decyzja o wymordowaniu wszystkich Żydów w Europie. Wiosną 1942 r. Niemcy rozpoczęli deportacje ludności żydowskiej z Europy Zachodniej i Południowej do obozów zagłady w okupowanej Polsce.



Na zdjęciu: scena kręcenia propagandowego filmu w teresińskim getcie.
Fot. domena publiczna

W obawie przed opinią publiczną Niemcy nie tworzyli gett w III Rzeszy ani w okupowanych krajach zachodnioeuropejskich. W tych ostatnich wprowadzili antyżydowskie ustawodawstwo na wzór ustaw obowiązujących w Niemczech, a w 1941 r. zakaz emigracji. Dzielnicę zamkniętą zorganizowali natomiast w Salonikach (Grecja) oraz kilkunastu węgierskich miastach. W mieście Teresin (Theresienstadt) w Protektoracie Czech i Moraw stworzyli tzw. wzorcowe getto, które miało udowodnić międzynarodowej opinii publicznej humanitarne traktowanie Żydów przez władze niemieckie. Mimo swego statusu ponad 80% jego więźniów zmarło lub zostało zamordowanych.



Na zdjęciu: Żydzi bez obywatelstwa francuskiego uwięzieni w obozie internowania Drancy koło Paryża, skąd od czerwca 1942 r. trafiali do obozu zagłady KL Auschwitz, sierpień 1941 r.
Fot. Wisch/Bundesarchiv/domena publiczna



INSTYTUT
PAMIĘCI
NARODOWEJ

PRACA PRZYMUSOWA

W niektórych gettach i poza ich granicami część więźniów zdolnych do pracy Niemcy zatrudniali w warsztatach produkujących na potrzeby Wehrmachtu lub prywatnych firm. Oprócz tego od początku okupacji na ziemiach polskich władze niemieckie uruchamiały obozy pracy, w których osadzano polskich Żydów. Pracowali przy budowie dróg, linii kolejowych lub w fabrykach. Łącznie powstało ponad 400 takich obozów.

Na zdjęciu:
dzieci pracujące w szwalni na terenie getta łódzkiego, Łódź 1943 r. Fot. APŁ



Wielu żydowskich przymusowych robotników wierzyło, że ich przydatność dla gospodarki niemieckiej jest ratunkiem przed śmiercią. Przykładem takiego przekonania jest hasło powtarzane przez przewodniczącego Judenratu w łódzkim getcie: „Naszą jedyną drogą jest praca”. W obliczu klęski wojennej Niemcy zamordowali również te grupy więźniów.

Na zdjęciu:
grupa chłopców pracujących w warsztacie ślusarskim w getcie, Warszawa 1940 r. Fot. AIPN

Na zdjęciu: getto w Bochni, wyrób mioteł. Fot. AIPN



INSTYTUT
PAMIĘCI
NARODOWEJ

Jako urzędnik byłem wychowywany w duchu bezwzględnej lojalności i posłuszeństwa dla władzy państwowej. Dlatego nie starałem się unikać, omijać lub dosłownie odmawiać wykonania rozkazów, jeśli chodzi o egzekucje.

Josef Uhl, adiutant dowódcy Batalionu 322

Na zdjęciu: rozstrzeliwanie Żydów przez Einsatzgruppen na Ukrainie, 1942 r. Fot. domena publiczna



DZIAŁALNOŚĆ EINSATZGRUPPEN WE WSCHODNIEJ EUROPIE

Zagłada Żydów rozpoczęła się na terenach krajów nadbałtyckich, wschodniej Rzeczypospolitej oraz północno-wschodniej Rumunii. 22 czerwca 1941 r. na tereny te, wcześniej okupowane przez ZSRS, wkroczyła armia niemiecka rozpoczynając wojnę ze Związkiem Sowieckim. Podążające za wojskiem formacje Einsatzgruppen (grupy do zadań specjalnych) otrzymały rozkaz rozstrzeliwania wszystkich Żydów płci męskiej; kilka tygodni później tym rozkazem objęto również kobiety i dzieci. Łącznie w masowych egzekucjach zginęło około 1 250 tys. osób.



Na zdjęciu: mapa z grudnia 1942 r. przedstawiająca ilość rozstrzelanych Żydów na terenie działalności Einsatzgruppe A (kraje nadbałtyckie, Białoruś, północno-zachodnia Rosja). Słowo „judenfrei” zapisane w granicach Estonii oznacza „wolny od Żydów”. Mapa była częścią sprawozdania wysłanego do Berlina przez dowództwo. Fot. domena publiczna



Wśród mieszkańców ziem, które latem 1941 r. znalazły się pod okupacją niemiecką, propaganda nazistowska rozpowszechniała przekonanie, że winę za zbrodnie dokonywane wcześniej na tych terenach przez komunistów ponoszą Żydzi. Celem tych zabiegów było sprowokowanie miejscowej ludności do wystąpień antyżydowskich. Szacuje się, że na terenach tych doszło do ponad 200 pogromów.

Na zdjęciu: ofiara pogromu we Lwowie, lipiec 1941 r. Fot. domena publiczna



INSTYTUT
PAMIĘCI
NARODOWEJ

ZAGŁADA ŻYDÓW Z GENERALNEGO GUBERNATORSTWA

Na zdjęciu: widok na bocznicę kolejową przy obozie zagłady w Treblince, listopad 1945 r. Fot. AIPN

Wiosną 1942 r. Niemcy rozpoczęli akcję o kryptonimie „Reinhardt” - wymordowanie Żydów z gett na terenie Generalnego Gubernatorstwa. Getta likwidowano według następującego schematu: aby nie wzbudzać paniki wśród ofiar, Niemcy ogłaszali wysiedlenia do pracy na wschodzie i nakazywali zabrać najcenniejsze rzeczy. Ludzi zmuszano biciem oraz groźbą rozstrzelania do stawienia się w określonych punktach w getcie, skąd przewożono ich pociągami do miejsc zagłady.

Transporty odbywały się w zaplombowanych wagonach towarowych, w wielkim ścisku, dlatego wiele osób, wycieńczonych pobyt w getcie, nie przeżyło tej podróży. Akcję na terenach Generalnego Gubernatorstwa zakończono pod koniec 1943 r.



Na zdjęciu: deportacja Żydów z getta warszawskiego do obozu zagłady w Treblince, lipiec/sierpień 1942 r. Fot. AIPN



Na zdjęciu: kryjówka na terenie getta warszawskiego sfotografowana przez ekipę niemiecką podczas jego likwidacji, kwiecień/maj 1943 r. Fot. AIPN

Mimo starań Niemców w utajeniu prawdziwego celu wysiedleń z gett, wielu ludzi nie miało złudzeń, że czeka ich śmierć.

A. Altreich	131.800
Ostmark	43.700
Ostgebiete	420.000
Generalgouvernement	2.284.000
Białystok	400.000
Protectorat Böhmen und Mähren	74.200
Estland - judenfrei -	
Lettland	3.500
Litauen	34.000
Belgien	43.000
Dänemark	5.600
Frankreich / Besetztes Gebiet	165.000
Unbesetztes Gebiet	700.000
Griechenland	69.600
Niederlande	160.800
Norwegen	1.300
B. Bulgarien	48.000
England	330.000
Finnland	2.300
Irland	4.000
Italien einschl. Sardinien	58.000
Albanien	200
Kroatien	40.000
Portugal	3.000
Rumänien einschl. Bessarabien	342.000
Schweden	8.000
Schweiz	18.000
Serbien	10.000
Slowakei	88.000
Spanien	6.000
Türkei (europ. Teil)	55.500
Ungarn	742.800
UdSSR	5.000.000
Ukraine	2.994.684
Weißrußland aus- schl. Białystok	446.484
Zusammen: über	11.000.000

20 stycznia 1942 r. w berlińskiej dzielnicy Wannsee odbyła się konferencja wyższych urzędników III Rzeszy. Jej celem było skoordynowanie działań urzędów niemieckich w przeprowadzeniu, jak to określono, „ostatecznego rozwiązania kwestii żydowskiej”, czyli deportowania do obozów zagłady na ziemiach polskich wszystkich Żydów z okupowanej Europy.

Na zdjęciu: przygotowany na konferencję wykaz ilości Żydów w poszczególnych krajach europejskich. Fot. domena publiczna

OBOZY ZAGŁADY W GENERALNYM GUBERNATORSTWIE

Planując masową eksterminację Żydów z gett na ziemiach polskich Niemcy wykorzystali doświadczenia z realizowanego wcześniej innego ludobójczego programu zamordowania ponad 70 tys. upośledzonych psychicznie i fizycznie Niemców i Polaków przy użyciu spalin. W nowopowstałych obozach zagłady w Bełżcu, Sobiborze, Treblince oraz obozie koncentracyjnym w Lublinie (Majdanek) wybudowano komory gazowe. Po przybyciu transportu z getta, więźniom odbierano bagaże i kierowano do rzekomej kąpieli. Stłoczeni w pomieszczeniach przypominających łaźnie z natryskami ludzie umierali przez uduszenie spalinami silnikowymi wpompowywanymi przez obsługę obozu.

Przez pierwsze miesiące ciała ofiar zakopywano w masowych dołach na terenie obozów. Z czasem, chcąc zatrzeć ślady zbrodni, zwłoki palono w piecach krematoryjnych lub na specjalnych rusztach.



Na zdjęciu: piec krematoryjny z obozu koncentracyjnego w Lublinie (Majdanku), lipiec 1944 r. Podobne urządzenia używano w innych niemieckich obozach. Fot. AIPN



Obozy zagłady, podobnie jak obozy koncentracyjne, były zarządzane przez SS – paramilitarną formację NSDAP, która przed wybuchem wojny przejęła kierownictwo nad niemiecką policją i służbami bezpieczeństwa. Strażnikami w obozach zagłady byli m.in. jeńcy sowieccy, dla których służba pod niemieckim dowództwem była sposobem na przeżycie – 3 milionów żołnierzy sowieckich pojmanych do niewoli przez Niemców zostało celowo zagłodzonych.

Na zdjęciu: obóz szkoleniowy dla przyszłych strażników obozowych w Trawnikach. Fot. domena publiczna

Najważniejsze niemieckie obozy koncentracyjne i niemieckie obozy śmierci w granicach tzw. Wielkich Niemiec w latach 1941–1944



Na zdjęciu: ciała zamordowanych w obozie zagłady w Treblince. Fot. domena publiczna



INSTYTUT
PAMIĘCI
NARODOWEJ

OBOZY ZAGŁADY NA ZIEMIACH WCIELONYCH DO III RZESZY NIEMIECKIEJ

Wiosną 1940 r. w Oświęcimiu (niem. Auschwitz) leżącym na obszarze wcielonym do III Rzeszy, Niemcy uruchomili obóz koncentracyjny pierwotnie przeznaczony dla polskich więźniów politycznych. Wraz z wzrostem liczby osadzonych jesienią 1941 r. powstał podobóz w niedalekiej Brzezince (Birkenau). Tam wiosną 1942 r. Niemcy rozpoczęli mordowanie Żydów z Austrii, Belgii, Czech, Francji, Grecji, Holandii, Jugosławii, Niemiec, Norwegii, Polski, Słowacji, Węgier i Włoch. Eksterminacja odbywała się w komorach gazowych przy użyciu środka do odkażania Cyklon B, najpierw wypróbowywanego na jeńcach sowieckich. W ten sam sposób zamordowano w KL Auschwitz również kilka tysięcy Romów.

Na zdjęciu: brama wjazdowa na teren KL Auschwitz II - Birkenau wkrótce po wyzwoleniu obozu. Fot. AIPN

Przybyły do KL Auschwitz transport ludzi już na rampie kolejowej poddawany był przez SS-manów selekcji. Młodych, zdrowo wyglądających dorosłych kierowano jako więźniów do obozu koncentracyjnego. Pozostałe osoby mordowano w komorach gazowych.



Na zdjęciu: selekcja węgierskich Żydów w obozie KL Auschwitz, maj 1944 r. Fot. AIPN



Pierwszy obóz zagłady został uruchomiony w grudniu 1941 r. w Chełmnie nad Nerem (Kulmhof). Jego ofiarami byli Żydzi z okolicznych gett i Łodzi oraz Romowie z pogranicza austriacko-węgierskiego. Ofiary mordowano w specjalnych samochodach-komorach gazowych: w tylnej części, szczelnie zamykanej, znajdowała się instalacja doprowadzająca do wnętrza wozu spaliny silnikowe.

Na zdjęciu: znaleziony po wojnie w okolicach Chełmna samochód-komora gazowa. Fot. domena publiczna



W obliczu zbliżających się w kierunku Rzeszy niemieckiej wojsk alianckich Niemcy zmusili do ewakuacji pozostałych przy życiu więźniów obozów koncentracyjnych. W trakcie tzw. marszów śmierci (styczeń-maj 1945 r.) zmarło lub zostało rozstrzelanych około 250 tys. osób, wśród nich 100 tys. Żydów.

Na zdjęciu: wymarsz więźniów obozu koncentracyjnego KL Auschwitz do pracy. Fot. AIPN

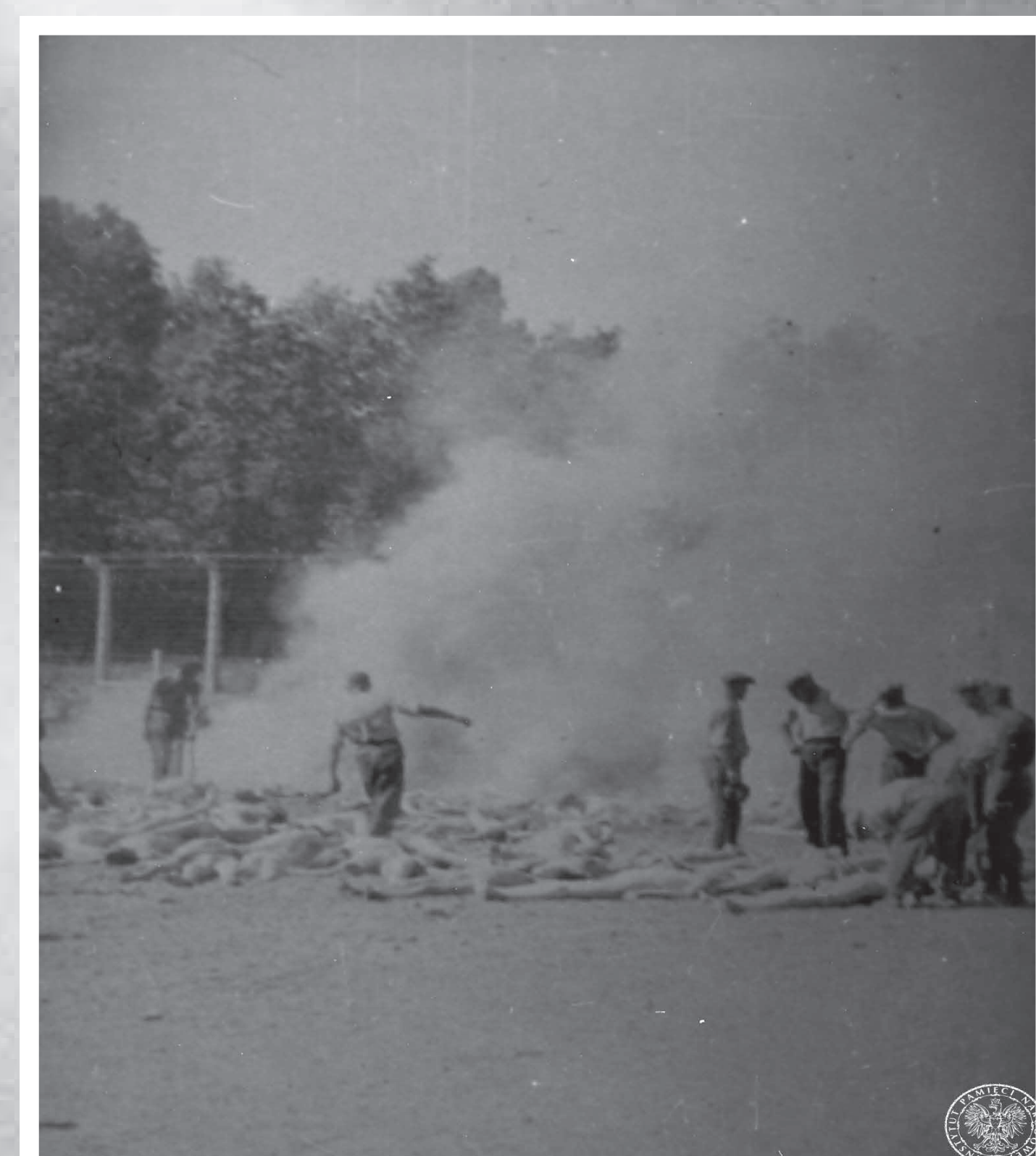


INSTYTUT
PAMIĘCI
NARODOWEJ



Do aktów buntu dochodziło również wśród żydowskich więźniów pracujących w obozach zagłady. W obliczu pewnej śmierci grupy więźniów z Treblinki, Sobiboru i Auschwitz zdecydowały się na zbiorowe ucieczki z użyciem broni. Większości z nich nie udało się przeżyć.

Na zdjęciu: podpalony przez więźniów podczas buntu obóz w Treblince, 1943 r. Fot. domena publiczna



Formą buntu było również zbieranie dowodów zbrodni niemieckich. Przykładem są fotografie wykonane przez więźniów Sonderkommando w obozie KL Auschwitz.

Na zdjęciu: zrobione z ukrycia zdjęcie dokumentujące palenie ciał zamordowanych w komorze gazowej, sierpień 1944 r. Fot. AIPN

BUNT I OPÓR

Kiedy dla nikogo nie było już tajemnicą, dokąd odchodzą transporty z gett, w kilkunastu z nich doszło do zbrojnego oporu, w tym największego w getcie warszawskim. 19 kwietnia 1943 r. w chwili, gdy Niemcy przystępowali do ostatecznego zlikwidowania dzielnicy zamkniętej, żydowscy bojownicy rozpoczęli powstanie. Po prawie miesiącu walk spośród ponad 50 tys. więźniów getta większość została wywieziona do obozów pracy. Pozostałych rozstrzelano na miejscu lub zamordowano w obozie zagłady w Treblince. Teren getta Niemcy zrównali z ziemią.

Na zdjęciu: płonące budynki na terenie getta w trakcie pacyfikacji powstania, Warszawa, maj 1943 r. Fot. AIPN

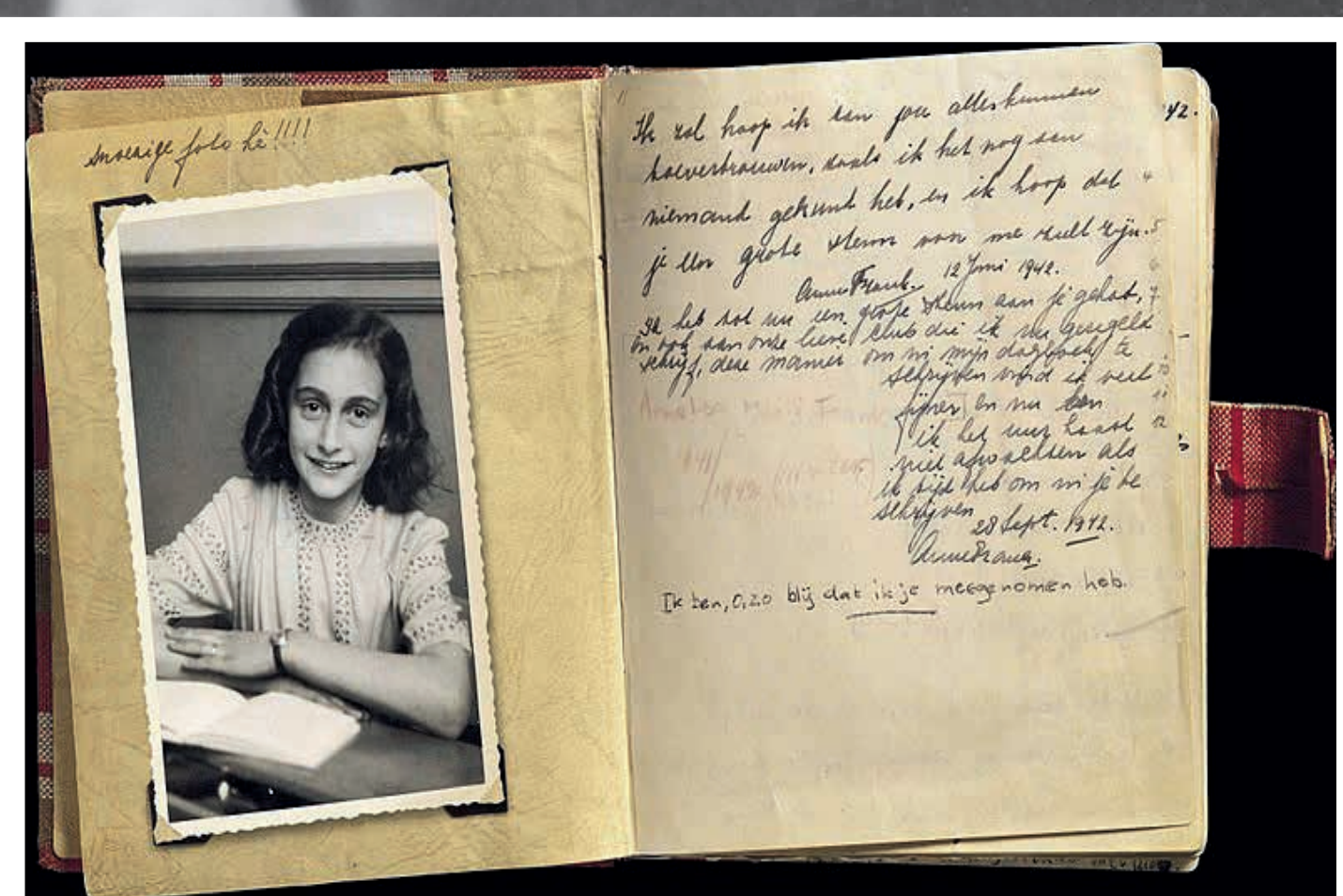


INSTYTUT
PAMIĘCI
NARODOWEJ



Na zdjęciu: więźniowie getta, Łódź. Fot. AIPN

TROJE Z MILIONÓW OFIAR



ANNA FRANK

– pochodząca z Niemiec autorka dziennika z czasów Holokaustu. Po przejęciu władzy przez NSDAP wraz z rodziną wyemigrowała do Holandii. Odkąd rozpoczęły się deportacje Żydów do obozów zagłady, Anna razem z rodzicami i siostrą żyła przez dwa lata w ukryciu. Wtedy powstał jej dziennik. W wyniku donosu rodzina Frank została aresztowana i wywieziona do Auschwitz. Stamtąd Anna trafiła do obozu Bergen-Belsen, gdzie zmarła na tyfus w wieku 16 lat.

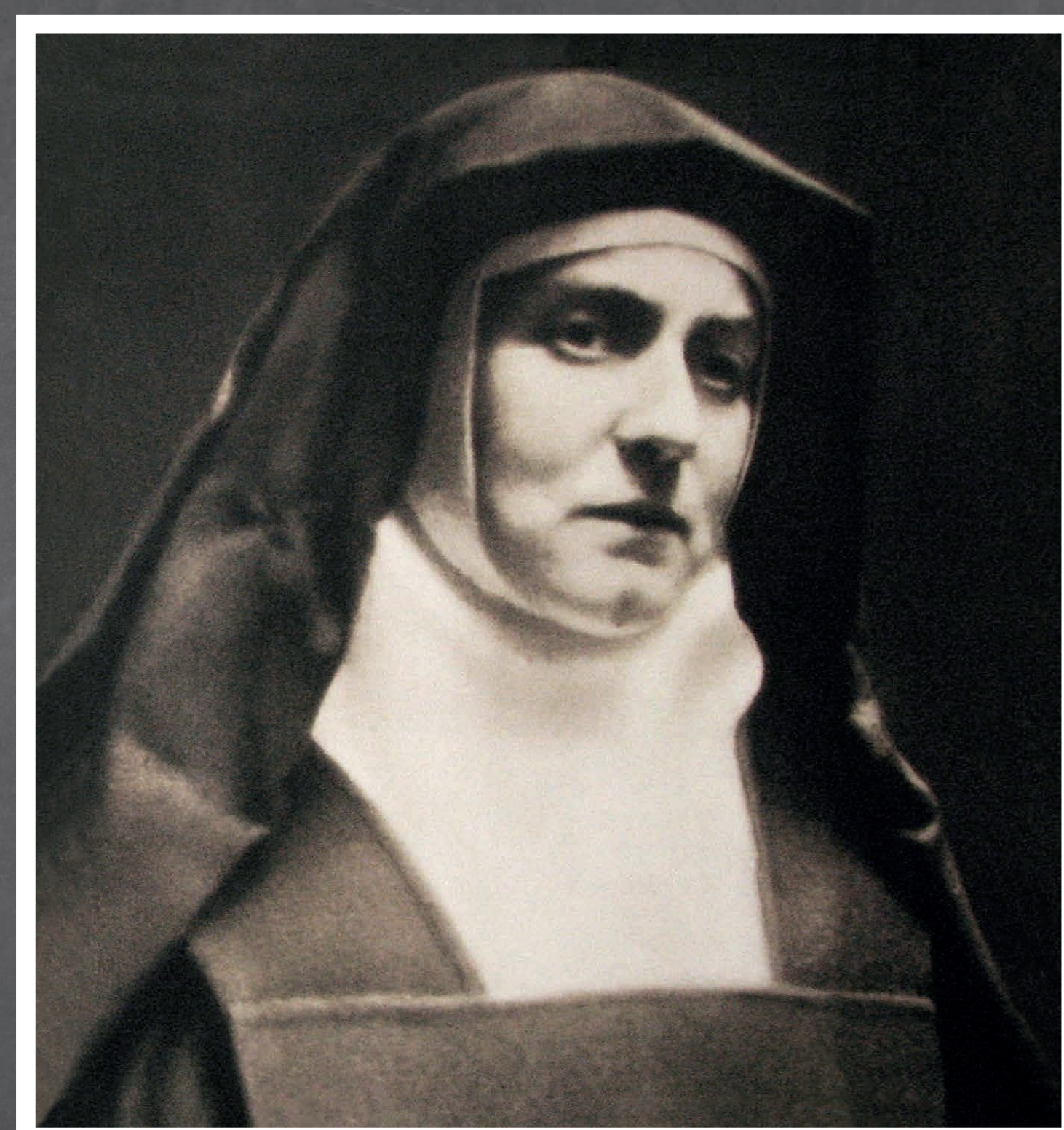
Na zdjęciu: strona z dziennika Anny Frank wraz z jej fotografią oraz wpisem z sierpnia 1942 r. Fot. domena publiczna



JANUSZ KORCZAK

– lekarz pediatra, pedagog, pisarz. Swoje życie zawodowe poświęcił m.in. pracy w domach dziecka. Był autorem i propagatorem nowej metody wychowawczej; napisał wiele opowiadań i powieści dla dzieci, m.in. „Król Maciuś Pierwszy”. W getcie warszawskim pracował w dwóch sierocińcach. Zginął wraz z podopiecznymi w obozie zagłady w Treblince latem 1942 r.

Na zdjęciu: Janusz Korczak w otoczeniu dzieci i wychowawców, Warszawa, lata 30. Fot. domena publiczna.



EDYTA STEIN

– doktor filozofii, zakonnica zgromadzenia karmelitanek bosych, święta w Kościele katolickim. Stein, urodzona we wrocławskiej religijnej rodzinie żydowskiej, studiowała w Niemczech filozofię. Była pracownikiem naukowym, nauczycielką. Jako dorosła osoba przyjęła chrzest w Kościele katolickim, a następnie wstąpiła do zakonu przyjmując imię Teresa Benedykta od Krzyża. W obliczu narastających represji wobec Żydów w III Rzeszy została przez przełożonych przeniesiona do Holandii. Zamordowana latem 1942 r. w Auschwitz.

Na zdjęciu: Edyta Stein. Fot. domena publiczna



INSTYTUT
PAMIĘCI
NARODOWEJ

HOLOKAUST W LICZBACH

W CZASIE II WOJNY ŚWIATOWEJ ZAMORDOWANO:

5,1 MLN–5,8 MLN ŻYDÓW

W TYM:

2,7–2,9 MLN POLSKICH ŻYDÓW

1 MLN DZIECI

PRZEŻYŁ CO TRZECI EUROPEJSKI ŻYD.

WSRÓD GRUP SKAZANYCH NA ZAGŁADĘ PRZEZ III RZESZĘ ZNALEŻLI SIĘ TAKŻE
CHORZY PSYCHICZNIE I NIEPEŁNOSPRAWNI: OK. 200 TYS. OFIAR

ORAZ

ROMOWE I SINTI: 90–150 TYS. OFIAR

DO DZIŚ ZA ZBRODNIE HOLOKAUSTU SKAZANO NA CAŁYM ŚWIECIE OKOŁO 15 TYS. FUNKCJONARIUSZY III RZESZY
I ICH WSPÓŁPRACOWNIKÓW Z INNYCH KRAJÓW EUROPEJSKICH. WIĘKSZOŚĆ WINNYCH NIE STANĘŁA NIGDY PRZED SĄDEM.